

**แผนการดำเนินงานการป้องกันและแก้ไขปัญหาฝุ่นละอองขนาดเล็ก PM2.5**  
**องค์การบริหารส่วนตำบลนาตง อำเภอปากคาด จังหวัดบึงกาฬ**  
**ประจำปีงบประมาณ พ.ศ. ๒๕๖๘**

**๑. ความเป็นมา**

สถานการณ์ฝุ่นละอองขนาดเล็ก PM2.5 ในประเทศไทยมีแนวโน้มเพิ่มสูงขึ้น โดยเฉพาะพื้นที่ ๑๗ จังหวัดภาคเหนือ กรุงเทพมหานครและปริมณฑล และสามารถเกิดขึ้นได้ทั่วทุกภาคของประเทศไทย โดยเฉพาะในช่วงต้นปีและปลายปีของทุกปี โดยมีแหล่งต้นกำเนิดจากกิจกรรมในพื้นที่ ได้แก่ ไฟป่า การเผาในพื้นที่เกษตร หมอกควันข้ามแดน การจราจรและขนส่ง โรงงานอุตสาหกรรม ประกอบกับสภาพอุตุนิยมวิทยา ในช่วงต้นปีที่มีความกดอากาศสูงแผ่ลงมาปกคลุมประเทศไทย ทำให้อากาศปิด ลมสงบ ฝุ่นละอองไม่ฟุ้งกระจาย และสะสมในพื้นที่จนเกินมาตรฐาน ซึ่งรัฐบาลได้ให้ความสำคัญกับการแก้ไขปัญหาฝุ่นละอองขนาดเล็ก PM2.5 เป็นอย่างมาก

สถานการณ์มลพิษจากฝุ่นละอองมีความรุนแรงเพิ่มมากขึ้น เนื่องจากสภาพอุตุนิยมวิทยาที่เริ่มเปลี่ยนเข้าสู่สภาวะความเป็นกลางและกำลังพัฒนาเข้าสู่ปรากฏการณ์เอลนีโญ ส่งผลให้เกิดความแห้งแล้ง และปริมาณฝุ่นเกินค่ามาตรฐานในหลายพื้นที่ ส่งผลกระทบต่อสุขภาพอนามัยของประชาชน โดยกระทรวงสาธารณสุขระบุว่า จากข้อมูลเฝ้าระวังโรคที่เกี่ยวข้องกับมลพิษทางอากาศ พบผู้ป่วยด้วยโรคที่เกี่ยวข้องกับมลพิษทางอากาศ กว่า ๑.๗ ล้านราย และยังส่งผลกระทบต่อการท่องเที่ยว เศรษฐกิจ และสังคม อีกด้วย

เพื่อให้การป้องกันและแก้ไขปัญหาฝุ่นละอองขนาดเล็ก PM2.5 ของ องค์การบริหารส่วนตำบลนาตง อำเภอปากคาด จังหวัดบึงกาฬ จึงได้จัดทำแผนดำเนินงานการป้องกันและแก้ไขปัญหาฝุ่นละอองขนาดเล็ก PM2.5 นำมาประยุกต์ใช้ในการป้องกันและแก้ไขปัญหาฝุ่นละอองขนาดเล็ก PM2.5 ให้สอดคล้องกับบริบทของพื้นที่ต่อไป

**๒. ข้อมูลทั่วไป**

**๒.๑ สภาพทั่วไปของ (ระบุชื่อ อปท.)**

**๒.๑.๑ ที่ตั้งและอาณาเขต**

องค์การบริหารส่วนตำบลนาตง ตั้งอยู่ทางทิศใต้ของอำเภอปากคาด จังหวัดบึงกาฬ อยู่ห่างจากที่ว่าการอำเภอปากคาด ประมาณ ๕ กิโลเมตร และห่างจากจังหวัดบึงกาฬ ประมาณ ๕๕ กิโลเมตร มีเขตพื้นที่ ๓๘ ตารางกิโลเมตร หรือประมาณ ๒๓,๗๕๐ ไร่ มีอาณาเขตติดต่อ ดังนี้

**ทิศเหนือ** ติดกับองค์การบริหารส่วนตำบลตำบลปากคาด และตำบลโนนศิลา อำเภอปากคาด จังหวัดบึงกาฬ

**ทิศตะวันออก** ติดกับตำบลโนนศิลา ตำบลสมสนุก อำเภอปากคาด จังหวัดบึงกาฬ

**ทิศใต้** ติดกับตำบลนาตง อำเภอปากคาด จังหวัดบึงกาฬ

**ทิศตะวันตก** ติดกับตำบลนาท้อ ตำบลบ้านด่อน อำเภอรัตนวาปี จังหวัดหนองคาย และตำบลนาตง อำเภอปากคาด จังหวัดบึงกาฬ

**๒.๑.๒ เขตการปกครอง**

องค์การบริหารส่วนตำบลนาตง แบ่งเขตการปกครองออกเป็น 1 ตำบล ได้แก่ 8 หมู่บ้าน ได้แก่ หมู่ 1 บ้านไร่ หมู่ 2 บ้านโนนสำราญ หมู่ 3 บ้านนาตง หมู่ 4 บ้านนาตงน้อย หมู่ 5 บ้านโสกบง หมู่ 6 บ้านชัยเจริญ หมู่ 7 บ้านดาดบังบาด หมู่ 8 บ้านห้วยมะยม

### ๒.๑.๓ ประชากร ศาสนา

องค์การบริหารส่วนตำบลนาดงมีจำนวนประชากรทั้งสิ้น ๔,๑๑๗ คน

จำแนกเป็น	เพศชาย ๒,๐๓๗ คน	เพศหญิง ๒,๐๘๐ คน
จำนวนเด็ก (อายุ ๐ - ๑๔ ปี)	เด็กชาย ๓๘๕ คน	เด็กหญิง ๔๐๐ คน
จำนวนผู้สูงอายุ (อายุ ๖๐ ปี ขึ้นไป)	เพศชาย ๒๔๑ คน	เพศหญิง ๒๖๕ คน
จำนวนผู้พิการ	เพศชาย ๓๕ คน	เพศหญิง ๖๖ คน
จำนวนสตรีมีครรภ์	๔ คน	
จำนวนผู้ป่วยติดเตียง	๑๒ คน	
จำนวนครัวเรือน	๑,๔๑๗ ครัวเรือน	
จำนวนประชากรแฝง* ประมาณ	- คน	
ส่วนใหญ่นับถือ	ศาสนา พุทธ ร้อยละ ๑๐๐	

(ที่มา : ระบบสถิติทางการทะเบียนอำเภอปากคาด (ข้อมูล ณ เดือน กุมภาพันธ์ พ.ศ. ๒๕๖๓)

### ๒.๑.๔ การประกอบอาชีพ

ประชากรส่วนใหญ่ของ องค์การบริหารส่วนตำบลนาดง ประมาณร้อยละ ๙๐ ประกอบอาชีพ เกษตรกรรม รองลงมาได้แก่รับจ้างทั่วไป ประมาณร้อยละ ๓๐ เนื่องจากสภาพภูมิศาสตร์ที่เหมาะสมกับ การเพาะปลูกยาง ทำนา ทำสวน การเลี้ยงสัตว์ ) เฉลี่ยรายได้ประชากรต่อหัว/ต่อปี ประมาณ ๗๐,๐๐๐ บาท

ที่มา : (ข้อมูล จปฐ.องค์การบริหารส่วนตำบลนาดง )

### ๒.๑.๕ เส้นทางคมนาคม (การขนส่งทางรถยนต์ ทางบก ทางน้ำ ทางอากาศ)

องค์การบริหารส่วนตำบลนาดง มีเส้นทางคมนาคมที่สำคัญสามารถเดินทางติดต่อกันระหว่าง หมู่บ้าน อปท. ใกล้เคียง และอำเภอต่างๆ ได้อย่างรวดเร็ว โดยสามารถเดินทางได้ทางรถยนต์ บนถนนทางหลวงหมายเลข ๒๑๒ และทางเรือ ผ่านเส้นทางแม่น้ำโขง

### ๒.๑.๖ แหล่งแม่น้ำลำคลอง

องค์การบริหารส่วนตำบลนาดง มีลักษณะภูมิประเทศโดยทั่วไปเป็นพื้นที่ราบสูงสลับราบมี แม่น้ำหลายสายได้แก่ ห้วยหิน ห้วยนาบอน ห้วยคาค ห้วยเหมือดเมียง ห้วยนาเหล่า ห้วยอีจิบ ห้วยทราย ห้วย มะยม ห้วยขี้เป็ด ห้วยอั้งฮ้า ห้วยตู่บุญ ห้วยปลาปาก หนองนาบอน หนองร้อน หนองพด หนองพ้อคำ หนองเหมือดเมียง หนองบ่อใหญ่ หนองบ่อเล็ก หนองแสง หนองพ้อพันธ์ ฝ่ายพ้อแม่ ฝ่ายห้วยทราย อ่างเก็บ น้ำห้วยมะยม

## ๒.๑.๗ สถานที่สำคัญ

พื้นที่	สถานที่สำคัญ	พิกัดทางภูมิศาสตร์
หมู่ที่ ๑ บ้านไร่	สถาบันการศึกษา โรงเรียนบ้านไร่นอนสำราญ  สถานที่ตั้งทางศาสนา วัดคามวัน	X=๑๘.๒๘๓๘๖ Y=๑๐๓.๒๙๙๔ X=๑๘.๒๘๔๙ Y=๑๐๓.๓๐๐๖๘
หมู่ที่ ๓ บ้านนาดงใหญ่	สถานที่ตั้งทางศาสนา วัดสันติราษฎร์โพรงาม	X=๑๘.๒๗๐๐๕ Y=๑๐๓.๓๐๑๖๐
หมู่ที่ ๔ บ้านนาดงน้อย	สถานที่ราชการ องค์การบริหารส่วนตำบลนาดง  สถาบันการศึกษา ศูนย์พัฒนาเด็กเล็ก อบต.นาดง  สถานบริการสาธารณสุข โรงพยาบาลส่งเสริมสุขภาพตำบลนาดง  สถาบันการศึกษา โรงเรียนบ้านนาดง  สถานที่ตั้งทางศาสนา วัดใหม่บูรพาสุการาม  สถานที่ตั้งทางศาสนา วัดป่าโนนสวรรค์วนาราม	X=๑๘.๒๖๕๕๙ Y=๑๐๓.๓๐๓๖๘ X=๑๘.๒๕๘๗๕ Y=๑๐๓.๓๐๔๐๙ X=๑๘.๒๖๓๑๘ Y=๑๐๓.๓๐๓๒๙ X=๑๘.๒๖๖๙๑ Y=๑๐๓.๓๐๓๐๓ X=๑๘.๒๕๙๐๕ Y=๑๐๓.๓๐๗๐๒ X=๑๘.๒๖๓๒๓ Y=๑๐๓.๓๐๑๖๑
หมู่ที่ ๕ บ้านโสกบง	สถาบันการศึกษา โรงเรียนบ้านโสกบง  สถานที่ตั้งทางศาสนา วัดประชาสามัคคี	X=๑๘.๒๔๗๑๘ Y=๑๐๓.๒๘๘๒๑ X=๑๘.๒๔๘๑๖ Y=๑๐๓.๒๘๙๔๓
หมู่ ๖ บ้านชัยเจริญ	สถานที่ตั้งทางศาสนา วัดป่าชัยเจริญ	X=๑๘.๒๔๗๙๒ Y=๑๐๓.๓๐๘๑๖
หมู่ที่ ๗ บ้านดาดบึงบด	สถาบันการศึกษา โรงเรียนบ้านดาดบึงบด	X=๑๘.๒๕๗๔๗ Y=๑๐๓.๓๓๖๑๓
หมู่ที่ ๘ บ้านห้วยมะยม	สถานที่ตั้งทางศาสนา วัดเทพนิมิตดาดบึงบด	X=๑๘.๒๕๕๘๘ Y=๑๐๓.๓๒๙๓๔
รวม	สถานที่ราชการ ๑ แห่ง สถานบริการสาธารณสุข รพ.สต. ๑ แห่ง สถาบันการศึกษา ๕ แห่ง สถานที่ตั้งทางศาสนา ๕ แห่ง ฯลฯ	หมายเหตุ วิธีการระบุพิกัดทางภูมิศาสตร์ ดูรายละเอียดเพิ่มเติม “การ หาค่าพิกัดละติจูด ลองจิจูด จาก Google Maps”

## ๒.๑.๘ สาธารณูปโภค

พื้นที่	สถานที่สำคัญ	พิกัดทางภูมิศาสตร์
หมู่ที่ ๑ บ้านไร่	ประปาบาดาล หมู่ ๑  ถนน ปากคาด-โซ่พิสัย เส้น ๒๐๙๕	X=๑๘.๒๘๕๓๙ Y=๑๐๓.๓๐๐๙๗ X=๑๘.๒๘๗๑๔ Y=๑๐๓.๓๐๑๒๒
หมู่ที่ ๒ บ้านโนนสำราญ	ประปาบาดาล หมู่ ๒  ถนน ปากคาด-โซ่พิสัย เส้น ๒๐๙๕	X=๑๘.๒๗๘๕๖ Y=๑๐๓.๓๐๓๔๗ X=๑๘.๒๘๑๗๓ Y=๑๐๓.๓๐๓๑๔
หมู่ที่ ๓ บ้านนาง	ประปาบาดาล หมู่ ๓  ถนน ปากคาด-โซ่พิสัย เส้น ๒๐๙๕	X=๑๘.๒๖๙๖๑ Y=๑๐๓.๓๐๒๕๒ X=๑๘.๒๗๑๑๓ Y=๑๐๓.๓๐๑๐๙
หมู่ที่ ๔ บ้านนางน้อย	ประปาบาดาล หมู่ ๔ แห่งที่ ๑  ประปาบาดาล หมู่ ๔ แห่งที่ ๒  ประปาบาดาล หมู่ ๔ แห่งที่ ๓  ถนน ปากคาด-โซ่พิสัย เส้น ๒๐๙๕	X=๑๘.๒๖๕๖๑ Y=๑๐๓.๓๐๓๕๐ X=๑๘.๒๖๐๐๘ Y=๑๐๓.๓๐๒๘๓ X=๑๘.๒๖๑๓๙ Y=๑๐๓.๓๐๒๑๘ X=๑๘.๒๖๒๒๔ Y=๑๐๓.๓๐๓๙๓
หมู่ที่ ๕ บ้านโสกบง	ประปาบาดาล หมู่ ๕ แห่งที่ ๑  ประปาบาดาล หมู่ ๕ แห่งที่ ๒	X=๑๘.๒๔๙๖๒ Y=๑๐๓.๒๙๑๗๒ X=๑๘.๒๔๗๖๖ Y=๑๐๓.๒๘๙๖๑

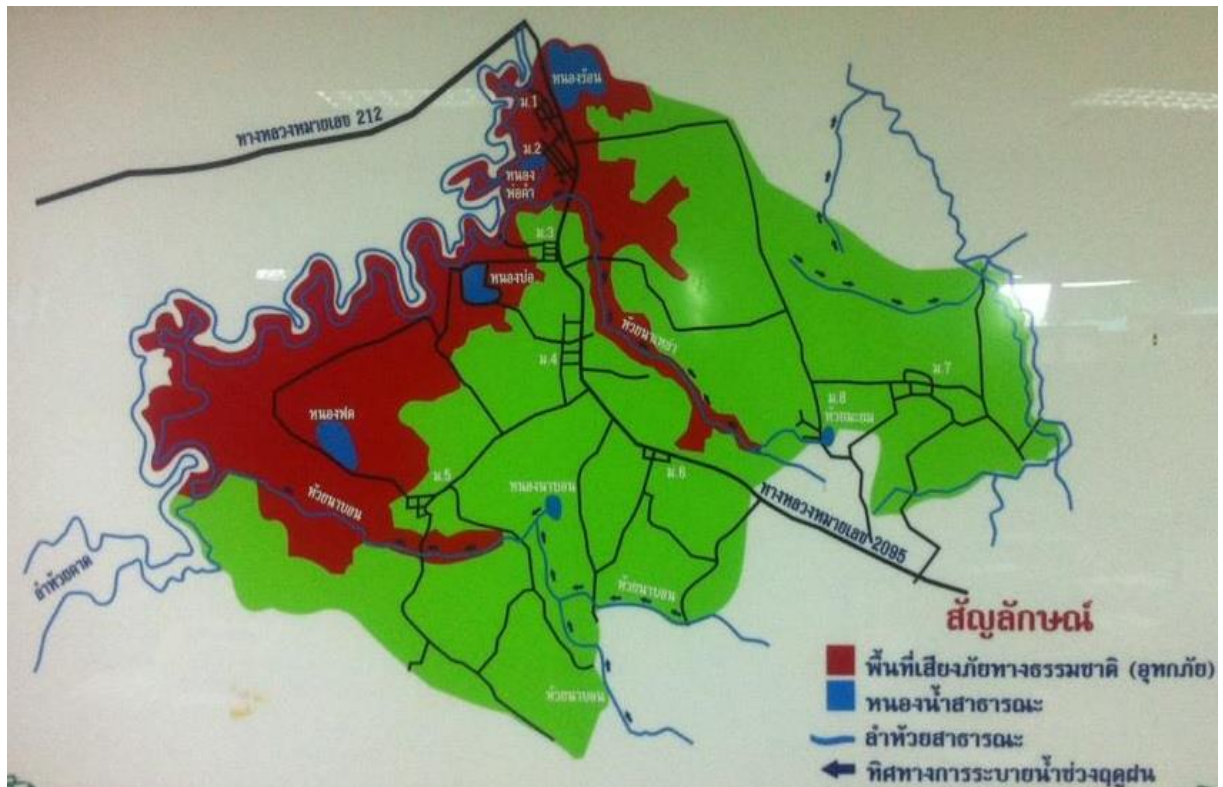
หมายเหตุ วิธีการระบุพิกัดทางภูมิศาสตร์ ดูรายละเอียดเพิ่มเติม “การหาค่าพิกัดละติจูด ลองจิจูด จาก Google Maps”

๒.๑.๙ กลุ่มเปราะบางในพื้นที่

พื้นที่	กลุ่มเปราะบางในพื้นที่ (ระบุรายละเอียด)	หมายเหตุ
หมู่ที่ ๑	ผู้สูงอายุ ๗๑ คน ผู้ที่มีความเสี่ยงต่อผลกระทบ จากฝุ่นละอองขนาดเล็ก PM2.5 ๖ คน	
หมู่ที่ ๒	ผู้สูงอายุ ๑๒๘ คน ผู้ที่มีความเสี่ยงต่อผลกระทบ จากฝุ่นละอองขนาดเล็ก PM2.5 ๑๐ คน	
หมู่ที่ ๓	ผู้สูงอายุ ๕๔ คน ผู้ที่มีความเสี่ยงต่อผลกระทบ จากฝุ่นละอองขนาดเล็ก PM2.5 ๕ คน	
หมู่ที่ ๔	ผู้สูงอายุ ๙๑ คน ผู้ที่มีความเสี่ยงต่อผลกระทบ จากฝุ่นละอองขนาดเล็ก PM2.5 ๙ คน	
หมู่ที่ ๕	ผู้สูงอายุ ๑๒๓ คน ผู้ที่มีความเสี่ยงต่อผลกระทบ จากฝุ่นละอองขนาดเล็ก PM2.5 ๑๒ คน	
หมู่ที่ ๖	ผู้สูงอายุ ๒๖ คน ผู้ที่มีความเสี่ยงต่อผลกระทบ จากฝุ่นละอองขนาดเล็ก PM2.5 ๑ คน	
หมู่ที่ ๗	ผู้สูงอายุ ๕๐ คน ผู้ที่มีความเสี่ยงต่อผลกระทบ จากฝุ่นละอองขนาดเล็ก PM2.5 ๘ คน	
หมู่ที่ ๘	ผู้สูงอายุ ๒๙ คน ผู้ที่มีความเสี่ยงต่อผลกระทบ จากฝุ่นละอองขนาดเล็ก PM2.5 ๔ คน	
รวม	ผู้สูงอายุ ๕๗๒ คน ผู้ที่มีความเสี่ยงต่อผลกระทบ จากฝุ่นละอองขนาดเล็ก PM2.5 ๕ คน	

## ๒.๑.๑๐ แผนที่ของ อปท.

### แผนที่ องค์การบริหารส่วนตำบลนาตง อำเภอปากคาด จังหวัดบึงกาฬ



### ๒.๒ สถานการณ์ฝุ่นละอองในพื้นที่ของ องค์การบริหารส่วนตำบลนาตง

ปี ๒๕๖๖ - ๒๕๖๗ สถานการณ์ฝุ่นละอองขนาดเล็กในพื้นที่ของ องค์การบริหารส่วนตำบลนาตง (๑ ตุลาคม ๒๕๖๖ - ๓๐ กันยายน ๒๕๖๗) ปริมาณฝุ่นละอองขนาดเล็ก PM<sub>2.5</sub> เฉลี่ย ๒๔ ชั่วโมง มีค่า..... ไมโครกรัมต่อลูกบาศก์เมตร (มคก./ลบ.ม.) เพิ่มขึ้น/ลง ร้อยละ.....และจำนวนวันที่ฝุ่นละอองขนาดเล็ก PM<sub>2.5</sub> เกินค่ามาตรฐาน.....วัน เพิ่มขึ้นร้อยละ..... และจุดความร้อนเพิ่มขึ้นร้อยละ.....

**หมายเหตุ :** ให้ อปท. ประสานสำนักงานสิ่งแวดล้อมและควบคุมมลพิษที่รับผิดชอบ เพื่อขอข้อมูลดังกล่าวมาใช้ ในการอ้างอิงประกอบการจัดทำแผนการป้องกันและแก้ไขปัญหาฝุ่นละอองขนาดเล็ก PM<sub>2.5</sub> ขององค์กรปกครองส่วนท้องถิ่น

### ๓ วิสัยทัศน์

“ลดเผา ลดฝุ่นควัน ใส่ใจสิ่งแวดล้อม มีความพร้อมรับมือฝุ่น PM”

### ๔ พันธกิจ

- ๔.๑ สร้างความตระหนัก และความเข้าใจในผลกระทบของปัญหาฝุ่นละอองขนาดเล็ก PM<sub>2.5</sub>
- ๔.๒ มีความพร้อมในการป้องกันและแก้ไขปัญหาฝุ่นละอองขนาดเล็ก PM<sub>2.5</sub>
- ๔.๓ มีการบริหารจัดการในการป้องกันและแก้ไขปัญหาฝุ่นละอองขนาดเล็ก PM<sub>2.5</sub> ในพื้นที่อย่างมีประสิทธิภาพ

## ๕ เป้าหมาย

- ๕.๑ ลดความเสี่ยงที่มีอยู่เดิมและป้องกันไม่ให้ความเสี่ยงใหม่เกิดขึ้น
- ๕.๒ มีระบบบริหารจัดการในการป้องกันและแก้ไขปัญหาฝุ่นละอองขนาดเล็ก PM๒.๕ ได้อย่างรวดเร็วและวางแนวทางการตั้งรับสถานการณ์ที่จะเกิดขึ้นได้อย่างมีประสิทธิภาพ มีมาตรฐาน
- ๕.๓ ส่งเสริมภาคประชาชนในเขตตำบลเขาน้อยให้มีส่วนร่วมในการจัดการป้องกันและแก้ไขปัญหาฝุ่นละอองขนาดเล็ก PM๒.๕ ที่เกิดจากธรรมชาติ และมนุษย์

## ๖. ตัวชี้วัด

- ๖.๑ ค่าฝุ่นละอองขนาดเล็ก PM2.5 ในปีงบประมาณ พ.ศ. ๒๕๖๘ เฉลี่ยต่อวัน น้อยกว่าเมื่อเทียบกับค่าฝุ่นละอองขนาดเล็ก PM2.5 ในปีงบประมาณ พ.ศ. ๒๕๖๗ เฉลี่ยต่อวัน
- ๖.๒ จำนวนเรื่องร้องเรียนที่เกี่ยวข้องกับฝุ่นละอองขนาดเล็ก PM2.5 ในปีงบประมาณ พ.ศ. ๒๕๖๘ ลดลงกว่าร้อยละ ๕๐ เมื่อเทียบกับเรื่องร้องเรียนที่เกี่ยวข้องกับฝุ่นละอองขนาดเล็ก PM2.5 ในปีงบประมาณ พ.ศ. ๒๕๖๗

## ๗. การปฏิบัติการ

เพื่อกำหนดให้การปฏิบัติการสอดคล้องตามลักษณะการป้องกันและแก้ไขปัญหาฝุ่นละอองขนาดเล็ก PM2.5 จึงได้กำหนดให้ นายกองค์การบริหารส่วนตำบลนาตง ในฐานะผู้อำนวยการท้องถิ่น ซึ่งมีอำนาจในการสั่งการควบคุม และกำกับดูแลการปฏิบัติหน้าที่ของเจ้าพนักงานและอาสาสมัครและมีปลัดองค์การบริหารส่วนตำบลนาตง เป็นผู้ช่วยผู้อำนวยการท้องถิ่น ตามมาตรา ๒๐ แห่งพระราชบัญญัติป้องกัน และบรรเทาสาธารณภัย พ.ศ. ๒๕๕๐ แต่หากพบว่า เหตุดังกล่าวขยายตัวเป็นวงกว้างเกินกว่าศักยภาพ ที่จะดำเนินการที่จะป้องกันหรือแก้ไขปัญหาได้ องค์การบริหารส่วนตำบลนาตง ประสานกับอำเภอปากคาด เพื่อเข้ามาแก้ไขปัญหาและให้ความช่วยเหลือต่อไป ในการนี้องค์การบริหารส่วนตำบลนาตง จึงได้จัดทำแผนป้องกันและแก้ไขปัญหาฝุ่นละอองขนาดเล็ก PM2.5 ของ องค์การบริหารส่วนตำบลนาตง โดยแบ่งแผนการดำเนินงานการป้องกันและแก้ไขปัญหาฝุ่นละอองขนาดเล็ก PM2.5 ออกเป็น ๔ ระยะ ได้แก่ ระยะเตรียมการ ระยะเผชิญเหตุ และระยะบรรเทา และระยะมาตรการภาพรวมที่ดำเนินงานต่อเนื่องตลอดทั้งปี โดยมีรายละเอียด ดังนี้

๕.๑ ระยะเตรียมการ

๕.๑.๑ การเตรียมการในภาพรวม

ลำดับ ที่	กิจกรรม	พ.ศ. ๒๕๖๗			พ.ศ. ๒๕๖๘									งบประมาณ	หน่วยงาน ที่รับผิดชอบ		
		ต.ค.	พ.ย.	ธ.ค.	ม.ค.	ก.พ.	มี.ค.	เม.ย.	พ.ค.	มิ.ย.	ก.ค.	ส.ค.	ก.ย.				
๑	ประชาสัมพันธ์สถานการณ์ฝุ่นละอองขนาดเล็ก PM2.5 ให้แก่ประชาชนในพื้นที่ทราบอย่างสม่ำเสมอ โดยประกาศผ่านทางช่องทางออนไลน์ หรือช่องทางอื่น ๆ ที่ประชาชนสามารถเข้าถึงได้															๒,๐๐๐	สำนักปลัด
๒	ตรวจสอบค่าฝุ่นละอองขนาดเล็ก PM2.5 ในพื้นที่อย่างสม่ำเสมอ โดยที่ค่าฝุ่นละอองขนาดเล็ก PM2.5 ต้องไม่เกินกว่าค่ามาตรฐาน ตามที่ทางกรมควบคุมมลพิษกำหนด															ไม่ใช้ งบประมาณ	สำนักปลัด
๓	ตรวจสอบโครงการก่อสร้างต่าง ๆ ที่เป็นสาเหตุที่ก่อให้เกิดปัญหาฝุ่นละอองขนาดเล็ก PM2.5 อย่างสม่ำเสมอ โดยกำหนดให้ผู้รับเหมาหรือผู้รับจ้าง มีมาตรการในการป้องกันไม่ให้เกิดฝุ่นละอองขนาดเล็ก PM2.5 เกิดการกระจายและส่งผลกระทบต่อประชาชน															ไม่ใช้ งบประมาณ	สำนักปลัด



๕.๑.๑ การเตรียมการในภาพรวม (ต่อ)

ลำดับ ที่	กิจกรรม	พ.ศ. ๒๕๖๗			พ.ศ. ๒๕๖๘									งบประมาณ	หน่วยงาน ที่รับผิดชอบ		
		ต.ค.	พ.ย.	ธ.ค.	ม.ค.	ก.พ.	มี.ค.	เม.ย.	พ.ค.	มิ.ย.	ก.ค.	ส.ค.	ก.ย.				
๔	บูรณาการร่วมกับตำรวจในพื้นที่ที่สุ่มตรวจรถยนต์ เพื่อไม่ให้เกิดควันรถยนต์ที่เกินค่ามาตรฐาน	←													←	ไม่ใช้ งบประมาณ	สำนักปลัด
๕	ประชาสัมพันธ์ให้ความรู้แก่ประชาชน โดยดำเนินการสื่อสารเชิงรุกตรงจุดต่อเนื่อง ทั้งในช่วงก่อน ระหว่าง และหลังสถานการณ์ เพื่อสร้างความเข้าใจเกี่ยวกับมาตรการของภาครัฐ โดยเฉพาะการไม่เผาป่า ไม่เผาในพื้นที่การเกษตร ความระมัดระวังในภัยและความเสียหายจากการเผาให้ประชาชนตื่นตัวอยู่เสมอ															ไม่ใช้ งบประมาณ	สำนักปลัด
๖	บรรจุกิจกรรม/โครงการที่เกี่ยวข้องกับการป้องกันและแก้ไขปัญหาฝุ่นละอองขนาดเล็ก PM2.5 ไว้ในแผนพัฒนาท้องถิ่น เป็นประจำทุกปี	←													←	ไม่ใช้ งบประมาณ	สำนักปลัด



๕.๑ ระยะเตรียมการ

๕.๑.๒ การจัดการไฟในพื้นที่ป่า (หาก อปท. ไม่ได้บริการกำจัดวัชพืชป้องกันและควบคุมไฟป่า หรือมีพื้นที่ติดกับเขตป่าอุทยานหรืออนุรักษ์ สามารถข้ามการเตรียมการในขั้นตอนนี้)

ลำดับ ที่	กิจกรรม	พ.ศ. ๒๕๖๗			พ.ศ. ๒๕๖๘									งบประมาณ	หน่วยงาน ที่รับผิดชอบ										
		ต.ค.	พ.ย.	ธ.ค.	ม.ค.	ก.พ.	มี.ค.	เม.ย.	พ.ค.	มิ.ย.	ก.ค.	ส.ค.	ก.ย.												
๑	จัดหาอาสาสมัครท้องถิ่นป้องกันไฟป่าและลาดตระเวนในพื้นที่ป่าสงวนที่ได้รับ การถ่ายโอนภารกิจอย่างสม่ำเสมอ เพื่อตรวจสอบการไม่ให้เกิดการเผาป่าจากผู้ที่แอบเข้าไปใช้ประโยชน์ในป่า	←	-----	-----	-----	→									←	-----	-----	→	ไม่ใช้ งบประมาณ	สำนักปลัด					
๒	จัดอบรมให้ความรู้แก่อาสาสมัครท้องถิ่นป้องกันไฟป่า และประชาชนในพื้นที่																		←	-----	-----	→	ไม่ใช้ งบประมาณ	สำนักปลัด	
๓	เตรียมความพร้อมอุปกรณ์สำหรับใช้การป้องกันและควบคุมไฟป่าให้อยู่ในสถานะพร้อมใช้งานอยู่เสมอ	←	-----	-----	-----	-----	-----	-----	-----	-----	-----	-----	-----	-----	-----	-----	-----	-----	→	ไม่ใช้ งบประมาณ	สำนักปลัด				
๔	จัดหาอุปกรณ์เพิ่มเติมเพื่อให้เพียงพอต่อการใช้งาน																						ไม่ใช้ งบประมาณ	สำนักปลัด	
๕	.....																								

\*หมายเหตุ :

- ให้ อปท. ดำเนินการกรอกระยะเวลาดำเนินตามความเหมาะสมต่อบริบทของ อปท. โดยกำหนดให้
  - ←→ หมายถึง ช่วงระยะเวลาดำเนินการ
  - ←--→ หมายถึง ดำเนินการเป็นประจำอย่างต่อเนื่อง
- อปท. สามารถเปลี่ยนแปลงหรือเพิ่มเติมกิจกรรมจากข้างต้นได้ เพื่อให้เกิดความเหมาะสมต่อบริบทหรือการดำเนินการในพื้นที่ของ อปท.

๕.๑ ระยะเตรียมการ

๕.๑.๓ การจัดการไฟในพื้นที่เกษตร

ลำดับ ที่	กิจกรรม	พ.ศ. ๒๕๖๗			พ.ศ. ๒๕๖๘									งบประมาณ	หน่วยงาน ที่รับผิดชอบ	
		ต.ค.	พ.ย.	ธ.ค.	ม.ค.	ก.พ.	มี.ค.	เม.ย.	พ.ค.	มิ.ย.	ก.ค.	ส.ค.	ก.ย.			
๑	ประชาสัมพันธ์รณรงค์ให้เกษตรกรงดการเผา และนำตอซังข้าวและฟางข้าวไปแปรรูปเพื่อเพิ่มมูลค่าแทนการเผา														ไม่ใช้ งบประมาณ	สำนักปลัด
๒	สำรวจพื้นที่เผาซ้ำซ้อนในพื้นที่การเกษตรและขอความร่วมมือเจ้าของที่ดินไม่ให้เผาในพื้นที่ และจัดชุดลาดตระเวนพื้นที่นั้นอย่างสม่ำเสมอ														ไม่ใช้ งบประมาณ	สำนักปลัด
๓	ดำเนินการตามอำนาจหน้าที่ตามพระราชบัญญัติการสาธารณสุข พ.ศ. ๒๕๓๕ และที่แก้ไขเพิ่มเติมกับผู้ที่เกี่ยวข้องให้เกิดเหตุรำคาญ และหากพบว่าเหตุรำคาญนั้นขยายเป็นวงกว้าง ให้ประกาศให้พื้นที่นั้นเป็นพื้นที่ควบคุมเหตุรำคาญ และดำเนินการแก้ไขปัญหาเหตุรำคาญให้ยุติโดยเร็ว														ไม่ใช้ งบประมาณ	สำนักปลัด

๕.๑.๓ การจัดการไฟในพื้นที่เกษตร (ต่อ)

ลำดับ ที่	กิจกรรม	พ.ศ. ๒๕๖๗			พ.ศ. ๒๕๖๘									งบประมาณ	แหล่งที่มา ของงบประมาณ	
		ต.ค.	พ.ย.	ธ.ค.	ม.ค.	ก.พ.	มี.ค.	เม.ย.	พ.ค.	มิ.ย.	ก.ค.	ส.ค.	ก.ย.			
๔	บูรณาการร่วมกับเกษตรอำเภอในการ ให้ความรู้แก่เกษตรกรเกี่ยวกับการ ทำเกษตรรูปแบบใหม่ เช่น เกษตร อินทรีย์ เป็นต้น เพื่อเป็นตัวเลือก ให้เกษตรกรในการทำมาหากิน และลดการเผา														ไม่ใช้ งบประมาณ	สำนักปลัด
๕	.....															
๖	.....															
๗	.....															

\*หมายเหตุ :

๑. ให้ อปท. ดำเนินการกรอกระยะเวลาดำเนินตามความเหมาะสมต่อบริบทของ อปท. โดยกำหนดให้

←→ หมายถึง ช่วงระยะเวลาดำเนินการ

←--> หมายถึง ดำเนินการเป็นประจำอย่างต่อเนื่อง

๒. อปท. สามารถเปลี่ยนแปลงหรือเพิ่มเติมกิจกรรมจากข้างต้นได้ เพื่อให้เกิดความเหมาะสมต่อบริบทหรือการดำเนินการในพื้นที่ของ อปท.

๕.๑ ระยะเตรียมการ

๕.๑.๔ การควบคุมฝุ่นละอองในเขตเมือง

ลำดับ ที่	กิจกรรม	พ.ศ. ๒๕๖๗			พ.ศ. ๒๕๖๘									งบประมาณ	หน่วยงาน ที่รับผิดชอบ	
		ต.ค.	พ.ย.	ธ.ค.	ม.ค.	ก.พ.	มี.ค.	เม.ย.	พ.ค.	มิ.ย.	ก.ค.	ส.ค.	ก.ย.			
๑	ตรวจสอบรถยนต์ในสำนักงานให้มีการ ตรวจเช็คสภาพเครื่องยนต์ เปลี่ยนถ่าย น้ำมันเครื่อง เพื่อไม่ให้ปล่อยค่าควันดำที่ เกินมาตรฐาน														๓๐๐,๐๐๐	สำนักปลัด
๒	ประชาสัมพันธ์และรณรงค์ให้ประชาชน ในพื้นที่ตรวจเช็คสภาพเครื่องยนต์และ เปลี่ยนถ่ายน้ำมันเครื่องอย่างสม่ำเสมอ														ไม่ใช่ งบประมาณ	สำนักปลัด
๓	.....															
๔	.....															
๕	.....															

\*หมายเหตุ :

๑. ให้ อปท. ดำเนินการกรอกระยะเวลาดำเนินตามความเหมาะสมต่อบริบทของ อปท. โดยกำหนดให้

←→ หมายถึง ช่วงระยะเวลาดำเนินการ

←--> หมายถึง ดำเนินการเป็นประจำอย่างต่อเนื่อง

๒. อปท. สามารถเปลี่ยนแปลงหรือเพิ่มเติมกิจกรรมจากข้างต้นได้ เพื่อให้เกิดความเหมาะสมต่อบริบทหรือการดำเนินการในพื้นที่ของ อปท.

๕.๑ ระยะเตรียมการ

๕.๑.๕ การร่วมมือของภาคเอกชน

ลำดับ ที่	กิจกรรม	พ.ศ. ๒๕๖๗			พ.ศ. ๒๕๖๘									งบประมาณ	หน่วยงาน ที่รับผิดชอบ	
		ต.ค.	พ.ย.	ธ.ค.	ม.ค.	ก.พ.	มี.ค.	เม.ย.	พ.ค.	มิ.ย.	ก.ค.	ส.ค.	ก.ย.			
๑	ร่วมกับองค์กรปกครองส่วนท้องถิ่นในการรับซื้อตอซังข้าวและฟางข้าว เพื่อนำไปใช้เป็นเชื้อเพลิงหรือนำไปแปรรูปเป็นอาหารสัตว์														ไม่ใช้ งบประมาณ	สำนักปลัด
๒	สนับสนุนอุปกรณ์/เครื่องมือ สำหรับการป้องกันและควบคุมไฟฟ้าหรือเครื่องมือวัดฝุ่นละอองขนาดเล็ก PM2.5														ไม่ใช้ งบประมาณ	สำนักปลัด
๓	.....															
๔	.....															
๕	.....															

\*หมายเหตุ :

๑. ให้ อปท. ดำเนินการกรอกระยะเวลาดำเนินตามความเหมาะสมต่อบริบทของ อปท. โดยกำหนดให้

←→ หมายถึง ช่วงระยะเวลาดำเนินการ

←--> หมายถึง ดำเนินการเป็นประจำอย่างต่อเนื่อง

๒. อปท. สามารถเปลี่ยนแปลงหรือเพิ่มเติมกิจกรรมจากข้างต้นได้ เพื่อให้เกิดความเหมาะสมต่อบริบทหรือการดำเนินการในพื้นที่ของ อปท.

๕.๒ ระยะเผชิญเหตุ

๕.๒.๑ การจัดการไฟฟ้า

ลำดับ ที่	กิจกรรม	พ.ศ. ๒๕๖๗			พ.ศ. ๒๕๖๘									งบประมาณ	หน่วยงาน ที่รับผิดชอบ	
		ต.ค.	พ.ย.	ธ.ค.	ม.ค.	ก.พ.	มี.ค.	เม.ย.	พ.ค.	มิ.ย.	ก.ค.	ส.ค.	ก.ย.			
๑	เข้าระงับเหตุโดยเร็ว และดำเนินการดับไฟฟ้าในพื้นที่ที่อยู่ในความรับผิดชอบเบื้องต้น พร้อมทั้งควบคุมไม่ให้เกิดไฟลาม														ไม่ใช้งบประมาณ	สำนักปลัด
๒	บูรณาการร่วมกับเจ้าหน้าที่กรมป่าไม้และกรมอุทยานแห่งชาติ สัตว์ป่า และพันธุ์พืช หากสถานการณ์เกินกว่าความสามารถขององค์กรปกครองส่วนท้องถิ่น														ไม่ใช้งบประมาณ	สำนักปลัด
๓	.....															
๔	.....															
๕	.....															

\*หมายเหตุ :

๑. ให้ อปท. ดำเนินการกรอกระยะเวลาดำเนินตามความเหมาะสมต่อบริบทของ อปท. โดยกำหนดให้

↔ หมายถึง ช่วงระยะเวลาดำเนินการ

←--> หมายถึง ดำเนินการเป็นประจำอย่างต่อเนื่อง

๒. อปท. สามารถเปลี่ยนแปลงหรือเพิ่มเติมกิจกรรมจากข้างต้นได้ เพื่อให้เกิดความเหมาะสมต่อบริบทหรือการดำเนินการในพื้นที่ของ อปท.



๕.๒ ระยะเผชิญเหตุ

๕.๒.๒ การจัดการไฟในพื้นที่การเกษตร

ลำดับ ที่	กิจกรรม	พ.ศ. ๒๕๖๗			พ.ศ. ๒๕๖๘									งบประมาณ	หน่วยงาน ที่รับผิดชอบ	
		ต.ค.	พ.ย.	ธ.ค.	ม.ค.	ก.พ.	มี.ค.	เม.ย.	พ.ค.	มิ.ย.	ก.ค.	ส.ค.	ก.ย.			
๑	เข้าระงับเหตุโดยเร็ว เพื่อไม่ให้เกิด การลุกลามของไฟในพื้นที่การเกษตร				←	→									ไม่ใช้ งบประมาณ	สำนักปลัด
๒	บูรณาการร่วมกับหน่วยงานในพื้นที่ใน การเข้าระงับเหตุ				←	→									ไม่ใช้ งบประมาณ	สำนักปลัด
๓	หากพบว่าปัญหาดังกล่าวเกิดเป็น วงกว้าง ให้องค์กรปกครองส่วนท้องถิ่น ประกาศให้พื้นที่นั้นเป็นพื้นที่ควบคุมเหตุ รำคาญและระงับเหตุให้ยุติโดยเร็ว				←	→									ไม่ใช้ งบประมาณ	สำนักปลัด
๔	.....															
๕	.....															

\*หมายเหตุ :

๑. ให้ อปท. ดำเนินการกรอกระยะเวลาดำเนินตามความเหมาะสมต่อบริบทของ อปท. โดยกำหนดให้

←→ หมายถึง ช่วงระยะเวลาดำเนินการ

←--▶ หมายถึง ดำเนินการเป็นประจำอย่างต่อเนื่อง

๒. อปท. สามารถเปลี่ยนแปลงหรือเพิ่มเติมกิจกรรมจากข้างต้นได้ เพื่อให้เกิดความเหมาะสมต่อบริบทหรือการดำเนินการในพื้นที่ของ อปท.



### ๕.๓ ระเบียบรเทศ

ให้องค์กรปกครองส่วนท้องถิ่นตั้งงบประมาณเพื่อเยียวยาฟื้นฟูตามหลักเกณฑ์ที่เกี่ยวข้อง เช่น

๕.๓.๑ กรณีไฟลุลามไปยังพื้นที่ทำการเกษตรของประชาชน ทำให้พืชตายหรือเกิดความเสียหาย สามารถเบิกจ่ายตามจำนวนพื้นที่ทำการเกษตรจริงที่ได้รับความเสียหาย ทั้งนี้ ต้องไม่เกินครัวเรือนละ ๓๐ ไร่

๕.๓.๒ กรณีไฟลุลามทำให้สัตว์เลี้ยงตาย หรือสูญหาย หรือมีผลกระทบต่อสุขภาพสัตว์เลี้ยง ให้สามารถช่วยเหลือได้ตามจำนวนที่เสียหายจริง แต่ไม่เกินเกณฑ์การช่วยเหลือที่กำหนด

๕.๓.๓ กรณีฝุ่นละอองขนาดเล็ก PM2.5 ทำให้บ่อน้ำดื่มของประชาชนได้รับฝุ่นละออง สามารถเบิกจ่ายเป็นค่าวัสดุ เคมีภัณฑ์ สำหรับนำไปทำความสะอาดบ่อน้ำดื่มของประชาชน บ่อน้ำละไม่เกิน ๒๕๐ บาท ทั้งนี้ ให้องค์กรปกครองส่วนท้องถิ่นดำเนินการตามตั้งงบประมาณสำหรับช่วยเหลือเยียวยาประชาชน ตามแนวทางที่กฎหมาย ระเบียบ หนังสือสั่งการ ที่กำหนด

### ๕.๔ มาตรการบริหารจัดการในภาพรวม

๕.๔.๑ ศึกษาแนวทางหรือร่วมกับภาคเอกชนในการให้การสนับสนุนเกษตรกรให้เกษตรกรลดการเผาตอซังข้าวและฟางข้าว

๕.๔.๒ จัดกิจกรรมที่ส่งเสริมการป้องกันฝุ่นละอองขนาดเล็ก PM2.5 เช่น การปลูกต้นไม้เพิ่มพื้นที่สีเขียวเพื่อดูดซับก๊าซคาร์บอนไดร็อกไซด์และกรองฝุ่นละอองขนาดเล็ก PM2.5 การรณรงค์ใช้รถยนต์การประหยัดพลังงานในอาคารสำนักงานขององค์กรปกครองส่วนท้องถิ่น การลดใช้พาชนะที่ผลิตจากพลาสติก เป็นต้น

๕.๔.๓ ให้อาสาสมัครท้องถิ่นรักษ์โลกสอดส่องความเรียบร้อยในพื้นที่อย่างสม่ำเสมอ และหากพบเจอเหตุผิดสังเกตให้รีบรายงานให้องค์กรปกครองส่วนท้องถิ่นหรือเจ้าหน้าที่ทราบ

๕.๔.๔ ปลูกฝังจิตสำนึกให้แก่เด็ก นักเรียน เยาวชน ให้เข้าใจถึงปัญหาของฝุ่นละอองขนาดเล็ก PM2.5 อย่างสม่ำเสมอ

### ๖. กฎหมาย/ระเบียบ/หนังสือสั่งการ ที่เกี่ยวข้อง

๑. พระราชบัญญัติกำหนดแผนและขั้นตอนการกระจายอำนาจให้แก่องค์กรปกครองส่วนท้องถิ่น พ.ศ. ๒๕๔๒
๒. พระราชบัญญัติการสาธารณสุข พ.ศ. ๒๕๓๕ และที่แก้ไขเพิ่มเติม
๓. พระราชบัญญัติป้องกันและบรรเทาสาธารณภัย พ.ศ. ๒๕๕๐
๔. แผนปฏิบัติการกำหนดขั้นตอนการกระจายอำนาจให้แก่องค์กรปกครองส่วนท้องถิ่น (ฉบับที่ ๒)
๕. ระเบียบกระทรวงมหาดไทยว่าด้วยค่าใช้จ่ายในการฝึกอบรม และการเข้ารับการศึกษาของเจ้าหน้าที่ท้องถิ่น พ.ศ. ๒๕๕๗
๖. ระเบียบกระทรวงมหาดไทยว่าด้วยค่าใช้จ่ายเพื่อช่วยเหลือประชาชนตามอำนาจหน้าที่ขององค์กรปกครองส่วนท้องถิ่น พ.ศ. ๒๕๖๖
๗. ระเบียบกระทรวงมหาดไทยว่าด้วยการเบิกค่าใช้จ่ายให้แก่อาสาสมัครป้องกันภัยฝ่ายพลเรือนขององค์กรปกครองส่วนท้องถิ่น พ.ศ. ๒๕๖๐
๘. ระเบียบกระทรวงมหาดไทยว่าด้วยค่าใช้จ่ายในการเดินทางไปราชการของเจ้าหน้าที่ท้องถิ่น พ.ศ. ๒๕๕๕ และที่แก้ไขเพิ่มเติม
๙. ประกาศคณะกรรมการการกระจายอำนาจให้แก่องค์กรปกครองส่วนท้องถิ่น เรื่อง การกำหนดกิจการอื่นใดที่เป็นผลประโยชน์ของประชาชนในท้องถิ่นที่เป็นหน้าที่และอำนาจขององค์กรปกครองส่วนท้องถิ่น : ด้านการป้องกันและควบคุมไฟฟ้า
๑๐. ประกาศกระทรวงทรัพยากรธรรมชาติและสิ่งแวดล้อม เรื่อง แต่งตั้งพนักงานเจ้าหน้าที่ตามพระราชบัญญัติอุทยานแห่งชาติ พ.ศ. ๒๕๖๒ (ฉบับที่ ๓) พ.ศ. ๒๕๖๗

๑๑. ประกาศกระทรวงทรัพยากรธรรมชาติและสิ่งแวดล้อม เรื่อง แต่งตั้งพนักงานเจ้าหน้าที่ตามพระราชบัญญัติสงวนและคุ้มครองสัตว์ป่า พ.ศ. ๒๕๖๒ (ฉบับที่ ๒) พ.ศ. ๒๕๖๗
๑๒. หลักเกณฑ์การใช้จ่ายเงินอุดหนุนราชการเพื่อช่วยเหลือผู้ประสบภัยพิบัติกรณีฉุกเฉิน พ.ศ. ๒๕๖๓
๑๓. หลักเกณฑ์วิธีปฏิบัติปลีกย่อยเกี่ยวกับการให้ความช่วยเหลือด้านการเกษตรผู้ประสบภัยพิบัติกรณีฉุกเฉิน พ.ศ. ๒๕๖๔
๑๔. หนังสือกรมส่งเสริมการปกครองท้องถิ่น ด่วนที่สุด ที่ มท ๐๘๒๐.๓/ว ๓๐๕๑ ลงวันที่ ๒๑ ธันวาคม ๒๕๖๔
๑๕. หนังสือกระทรวงมหาดไทย ด่วนที่สุด ที่ มท ๐๘๒๐.๓/ว ๑๐๓๘๕ ลงวันที่ ๒๗ ตุลาคม ๒๕๖๖
๑๖. หนังสือกระทรวงมหาดไทย ด่วนที่สุด ที่ มท ๐๘๐๘.๒/ว ๐๕๓๓ ลงวันที่ ๒๗ มกราคม ๒๕๖๓
๑๖. หนังสือกรมส่งเสริมการปกครองท้องถิ่น ด่วนที่สุด ที่ มท ๐๘๒๐.๓/ว ๑๐๙๑ ลงวันที่ ๑๒ มีนาคม ๒๕๖๗
๑๗. หนังสือกรมส่งเสริมการปกครองท้องถิ่น ที่ มท ๐๘๐๘.๒/ว ๓๘๘ ลงวันที่ ๒๕ กุมภาพันธ์ ๒๕๖๔
๑๘. หนังสือกระทรวงมหาดไทย ด่วนที่สุด ที่ มท ๐๘๐๔.๕/ว ๐๙๒๔ ลงวันที่ ๑๒ กุมภาพันธ์ ๒๕๖๓
๑๙. คู่มือการจัดการสาธารณสุข สำหรับผู้อำนวยการท้องถิ่น จัดทำโดย กรมป้องกันและบรรเทาสาธารณภัย กระทรวงมหาดไทย